

# CHEVROLET VOLT



## 긴급 조치 가이드



본 지침서는 쉐보레 Volt 차량의 사고 발생 시 요구되는 긴급 조치 지침으로서 긴급 구조요원에게 제공됩니다.

1. 차량 식별
2. 고전압 라벨
3. DO NOT CUT ZONE
4. 사고차량 고전압 해제
5. 고전압 배터리 해제
6. 긴급상황 시 참고사항
7. 12볼트 점프 스타트
8. 휴대용 고전압 충전 코드
9. 차량 견인

# 차량 식별



Volt 배지는 차량식별의 한 방법입니다.  
배지는 좌/우 사이드 미러 앞 부분과 테일 게이트 중앙에 위치하고 있습니다.  
또한 좌측 휠더에 있는 충전 포트에서도 Volt 차량임을 식별 할 수 있습니다.



# 고전압 라벨



고전압 라벨들은 잠재적인 전기 안전 사고 방지를 위한 식별 정보를 제공합니다. 이 라벨들은 각 고전압 부품 위에 부착되어 있습니다.

각 라벨들은 잠재적인 고전압 상태를 나타내는 색깔로 코드화되어 있습니다.

\* 오렌지 : 잠재적인 고전압 상태를 나타내는 고전압 경고 라벨

\* 적색 : 고전압이 상존함을 나타내는 고전압 위험 라벨

**EMERGENCY PERSONNEL:**  
To help avoid personal injury in an emergency:  
• Turn ignition to "OFF".  
• Detach positive cables connected at yellow tags (located behind fuse access panel in rear compartment area).

**SERVICE PERSONNEL:**  
To help avoid personal injury during vehicle service, disconnect both battery locations (see diagram).

**PERSONNEL AFFECTÉ AUX URGENCES:**  
Afin d'éviter toute lésion personnelle, effectuer ce qui suit en cas d'urgence:  
• Mettre la clé de contact sur "OFF" (arrêt).  
• Débrancher tous les câbles positifs connectés au niveau du ruban jaune (situé à l'arrière du panneau d'accès des fusibles dans la zone du compartiment arrière).

**PERSONNEL AFECTADO A L'ENTRENEN:**  
Afin de evitar toda lesión personal durante el servicio del vehículo, desconecte ambos ubicaciones de la batería (vea el diagrama).

**PERSONAL DE SERVICIO:**  
Para ayudar a evitar lesiones personales durante el servicio del vehículo, desconecte ambas ubicaciones de la batería (vea el diagrama).

**緊急時注意:**  
緊急時、人身傷害を避けるため、以下の手順に従ってください。  
• 点火スイッチを「OFF」の位置にします。  
• 黄色のタグで接続されている正極ケーブル（後部コンパートメント領域のフューズアクセスパネルの裏面に位置する）を断開してください。

**緊急時注意:**  
緊急時、人身傷害を避けるため、以下の手順に従ってください。  
• 点火スイッチを「OFF」の位置にします。  
• 黄色のタグで接続されている正極ケーブル（後部コンパートメント領域のフューズアクセスパネルの裏面に位置する）を断開してください。



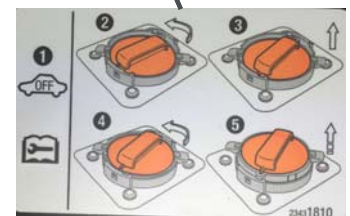
	<b>300VDC</b> <b>DANGER</b> <b>危険</b> <b>PELIGRO</b> <b>위험</b>	<b>HIGH VOLTAGE</b> <b>HAUTE TENSION</b> <b>高电压</b> <b>ALTO VOLTAJE</b> <b>고전압</b>	<b>ENERGY STORAGE DEVICE</b> To help avoid burns or electric shock: • service by qualified personnel only. • remove manual service disconnect before service.	<b>DISPOSITIF DE STOCKAGE D'ÉNERGIE</b> Pour éviter les brûlures ou les chocs électriques: • les entrées ne doivent être réalisées que par du personnel qualifié. • débrancher la disconnection manuelle d'entretien avant l'entretien.
	<b>1.5KWh</b>	<b>ENERGIA ALMACENADA</b> Para ayudar a prevenir quemaduras o choque eléctrico: • de servicio sólo por personal calificado. • retire la disconnection de servicio manual antes del servicio.	<b>高容量 積設備</b> 可燃助燃 燃焼或電击; • 只能由有 资质的人员进行维护保养 • 维护保养前拆下手动断开装置。	<b>Li-Ion</b>  <a href="http://www.recyclingmybattery.com">www.recyclingmybattery.com</a>



**경 고: 웨보레 Volt 전기차는 고전압 직류를 사용합니다. 따라서, 긴급 상황 시 긴급 구조요원은 잠재적인 위험을 방지하기 위하여 차량 접근 시 절연장갑 및 안면보호구와 같은 적절한 개인보호 장구(PPE)를 반드시 착용하여야 합니다.**

**AUTO**  
**R-134a** 0.950 kg  
**POE**

**HIGH VOLTAGE**  
**HAUTE TENSION**  
**高电压**  
**ALTO VOLTAJE**  
**ALTA TENSÃO**  
**HOCHSPANNUNG**  
**فعلية عالية**  
**고압**  
**ВЫСОКОЕ НАПРЯЖЕНИЕ**  
**高電圧**





# DO NOT CUT ZONE

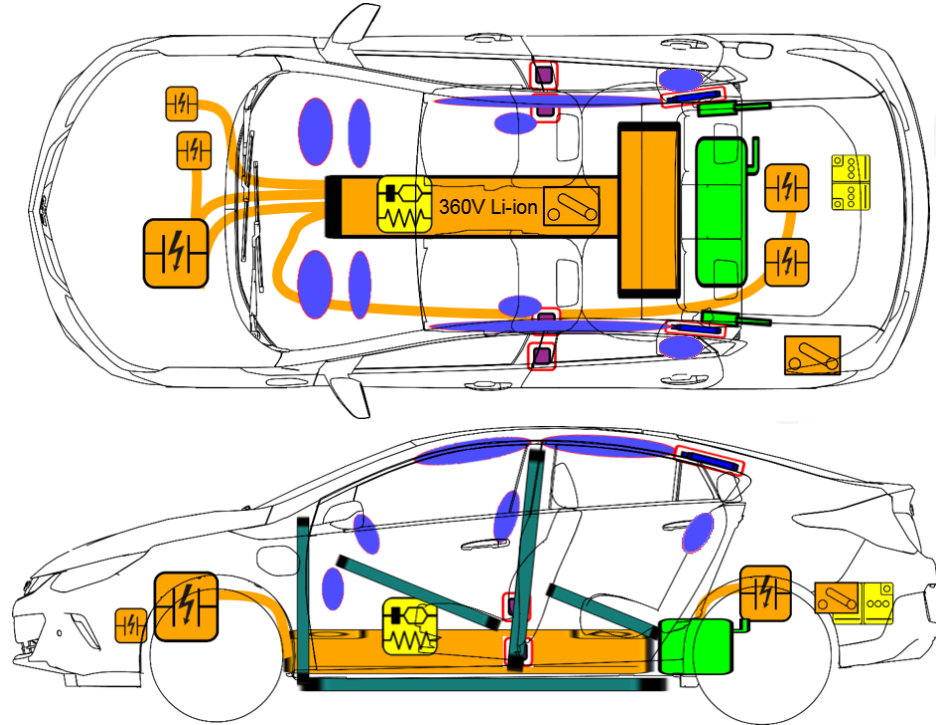


쉐보레 Volt의 고전압 배선들은 안전하게 보호되어 있으며 어떠한 형태의 구출 작업 시에도 간섭되어서는 안됩니다. 하지만 구출 작업 전에 고전압 해제 절차를 수행함으로써 12V 전압 시스템에 흐르는 전류 및 고전압 배터리 외부 시스템에서 고전압을 차단할 수 있습니다.

**경 고 : 절대로 오렌지색 고전압 배선을 절단하지 마십시오. 이 배선들을 절단한다면 심각한 상해나 사망에 이를 수 있습니다. 비록 고전압 해제방법을 시행 했다 할지라도 고전압 배선과 구성품들이 항상 고전압을 포함하고 있다고 가정해야 합니다.**

**12V 전기 시스템이 해제 되기 전까지 차량 내 절단작업을 하지 마십시오.**

**12V 전원이 해제되거나 분리 되기 전에 차량을 절단한다면 에어백이 전개되어 심각한 상해를 입을 수 있습니다.**



	에어백		에어백 가스 팽창기		시트벨트 프리텐셔너		에어백 제어 모듈		
			가스 스트럿/압축된 스프링		고장력 강판 영역				
	저전압 배터리 (12V)				연료 탱크				
	고전압 배터리팩		고전압 전원 케이블		고전압차단 스위치(MSD)				고전압 축전기

# 사고 차량 고전압 해제



쉐보레 Volt 차량에서 승객을 구출하기 전에 반드시 저전압 배터리(12V)를 분리해야 합니다.

## 고전압 해제 절차:

1. 차량 시동 버튼을 OFF 한 후 차량 키를 차량 밖으로 이동시킵니다.
2. 저전압 배터리(12V)를 분리합니다. (긴급 상황 시에는 트렁크 좌측 수납 커버 내부에 위치한 노란색 라벨이 부착된 저전압 배선을 절단해야 합니다.)
3. 차량 진입이 가능할 경우 추가적 안전 조치로서 고전압 차단 스위치 (MSD)를 탈거할 수 있습니다.



MSD

노란색 라벨의 케이블 절단 태그는 긴급 상황 시, 최초로 차량에 접근하는 긴급 구조인원이 안전하게 고전압을 차단할 수 있도록 정보를 제공합니다. 케이블 절단 태그는 저전압 양극 케이블에 감싸져 있으며 긴급 시 절단해야 하는 배선 위치를 표시하고 있습니다.

**\* 중요: 절단된 배선이 의도하지 않게 서로 접촉하지 않도록 반드시 라벨 양끝을 절단합니다.**

# 고전압 배터리 해제



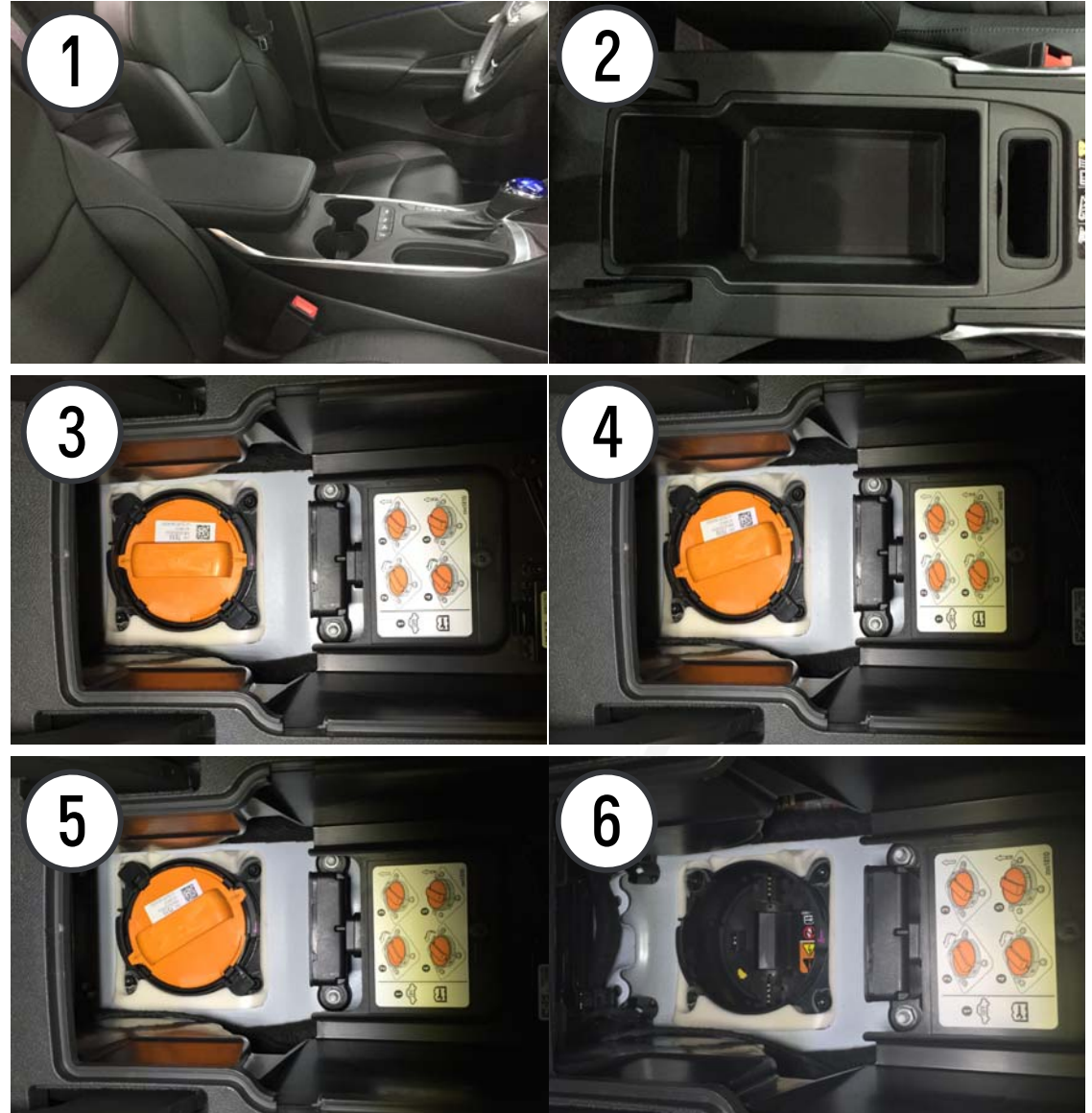
## 고전압 배터리 해제 절차 :

배터리 내부에 있는 고전압 시스템의 해제상태를 더 확실하게 하기 위해 고전압 차단 스위치(MSD)를 탈거 해야 합니다.

고전압 차단 스위치(MSD)의 탈거는 물리적으로 배터리 내부로 가는 고전압 배선을 차단합니다.

1. 플로어 콘솔 커버를 연다.
2. 플로어 콘솔 안 MSD 액세스 커버를 제거한다.
3. MSD 위치 확인한다.
4. MSD 레버 핸들을 좌측으로 약 5도 회전한다.
5. MSD 레버 핸들 들어올린 후 다시한번 좌측으로 약 5도 회전한다.
6. MSD를 들어 올려 탈거한다.

참고 사항: 고전압 차단 스위치(MSD)가 탈거 된 후에도 배터리 모듈 내부는 고전압 상태가 그대로 유지됩니다.



# 긴급 상황 시 참고 사항



## 에어백 전개 시

12V 전원을 해제한 후에도 전개되지 않은 에어백의 에너지가 소멸될 때 까지 최소 10초 이상 기다려야 합니다.

## 차량 화재 시

고전압 배터리는 불이 붙어도 폭발하지 않습니다. 만약 배터리 셀이 높은 온도에 도달하게 되면 배터리 셀은 전해액을 배출하여 내보냅니다. 배터리 전해액은 가연성이 있습니다. 불이 붙은 배터리를 소화하기 위해서는 다량의 물을 사용하여 배터리를 냉각시켜야 합니다. 일반 ABC 분말 소화기로는 고전압 배터리의 화재를 소화할 수 없으므로 사용해서는 안됩니다.

## 차량 침수 시

고전압 배터리는 밀봉되어 있으며 차량 차체로부터 절연되어 있습니다. 침수된 차량을 접촉하여도 감전되지 않습니다.

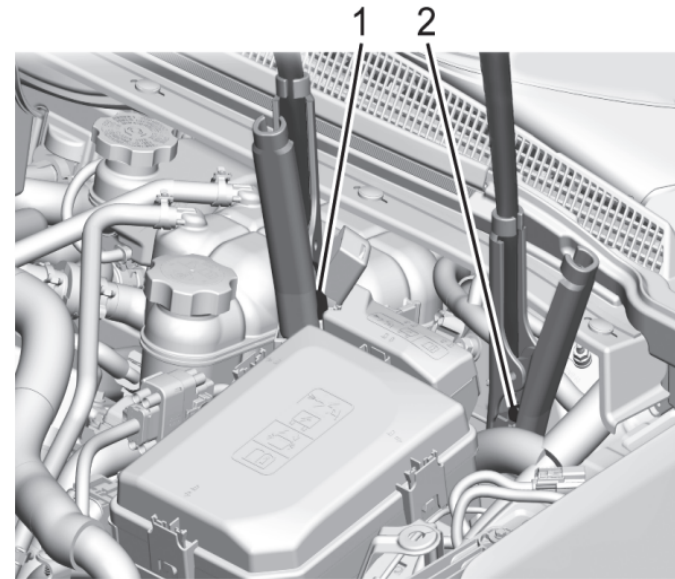


# 12볼트 점프 스타트



Volt에 시동이 걸리지 않으면 12V 배터리가 소진된 것일 수 있습니다. Volt를 점프 시동하려면 엔진룸의 원격 양극 (+) 및 음극 (-) 단자를 사용합니다

1. 원격 양극(+) 단자
  2. 원격 음극(-) 단자
- 
1. 붉은색 양극 (+) 점퍼 케이블을 Volt의 원격 양극 (+) 단자(1)에 연결합니다. 케이블의 다른 쪽 끝이 금속에 닿지 않도록 합니다.
  2. 붉은색 양극(+) 점퍼 케이블의 다른 쪽 끝을 다른 차량의 양극(+) 단자에 연결합니다.
  3. 검정색 음극(-) 점퍼 케이블을 다른 차량 배터리의 음극(-) 배터리 단자에 연결합니다. 다음 단계까지 다른 끝이 차량 내 어느 부품에도 닿지 않도록 하십시오.
  4. 검정색 음극 (-) 점퍼 케이블의 다른 쪽 끝을 Volt의 원격 음극 (-) 단자(2)에 연결합니다
  5. POWER O를 눌러 시동합니다. 그러면 Volt의 전자장치가 활성화됩니다. 계기판이 초기화된 후 Volt가 고전압 배터리의 전원을 사용하여 12V 배터리를 충전합니다. 이제 점퍼 케이블을 분리해도 됩니다. Volt에 시동이 걸리지 않으면 당사 정비 망에 연락하십시오.



# 휴대용 고전압 충전 코드



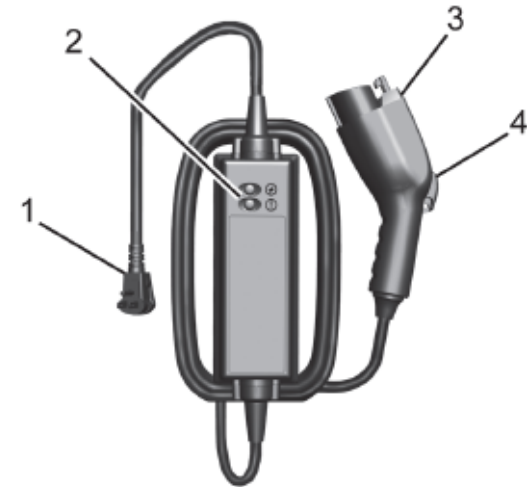
## 충전 시작

차량 고전압 배터리를 충전하는 데 사용되는 휴대용 충전 코드는 트렁크의 좌측 보관함에 보관합니다.

1. 차량이 주차되어 있는지 확인하십시오. 센터 스택에서 충전 한도 설정 화면을 사용하여 적절한 충전 레벨을 선택합니다.
2. 충전 포트 도어의 뒤쪽 가장자리를 눌렀다 놓으면 도어가 열립니다. 날씨가 추울 때에는 충전 포트 도어 주변에 성애가 얼어붙을 수 있고, 충전 포트 도어를 열거나 닫기 전에 성애를 제거합니다.

## 휴대용 전기 자동차 충전기에 대한 중요한 정보

- 전기자동차 충전은 건물의 전기 시스템에 일반 가전제품보다 훨씬 큰 부하가 인가될 수 있습니다.
- 전기 콘센트에 연결하기 전에 자격을 갖춘 전기 기술자가 검사하여 10A 연속 부하의 헤비-듀티 서비스를 감당할 수 있는 전기 시스템인지 확인해야 합니다.
- 전기 소켓은 정상적인 사용으로 마모되거나 또는 시간이 지남에 따라 손상되어 전기 자동차의 충전에 부적합해질 수 있습니다.
- 충전하는 동안 전기 소켓/플러그를 점검하여 전기 소켓/플러그가 뜨거워지는 경우, 사용을 중지하고 자격을 갖춘 전기 기술자에게 정비를 받도록 하십시오.
- 옥외인 경우, 사용하는 동안 날씨에 영향을 받지 않도록 전기 소켓에 끼우십시오.



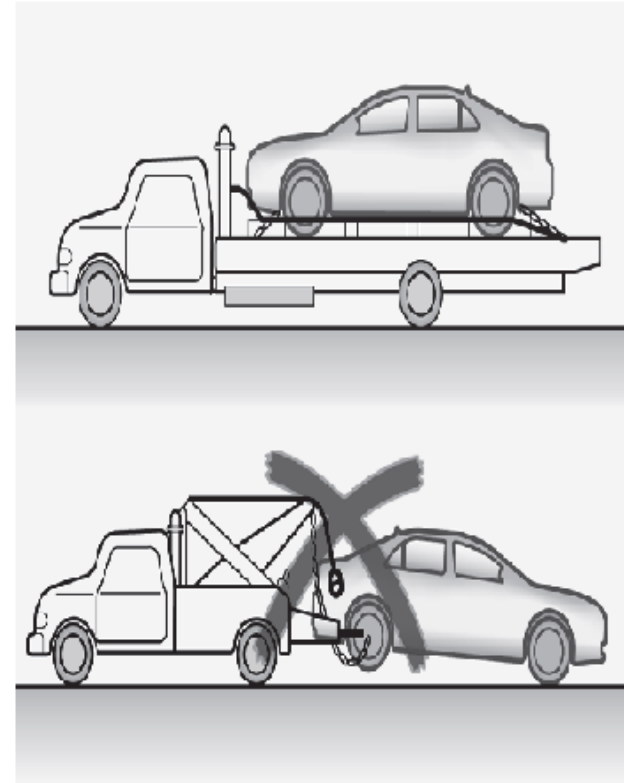
1. 벽 콘센트 플러그
2. 상태 지시등
3. 차량 플러그
4. 릴리스 버튼

# 차량 견인

플랫베드 견인 트럭만 사용하여 고장차량을 견인하십시오. 슬링 타입 리프트를 사용하지 마십시오. 사용할 경우 차량이 손상됩니다. 필요한 경우 램프를 사용하여 접근 각도를 줄이십시오. 견인되는 차량의 구동 휠은 지면에 닿지 않아야 합니다. 고장 차량을 견인해야 하는 경우, 전문 견인업체에 문의하십시오.

최상의 견인 방법은 차량 전체를 들어 견인 차량 위에 싣는 것입니다. 본 차량은 4개의 타이어를 지상에 닿은채 견인하도록 설계되어 있지 않습니다.

차량이 견인 고리가 장착된 경우, 평평한 도로에서 견인 고리만 사용하여 차량을 끌어 플랫베드 카 캐리어에 올려놓으십시오. 눈길, 진흙길 또는 모랫길에서 견인 고리를 사용하여 차량을 끌지 마십시오.



# 차량 견인

차량을 평상형 트레일러에 올리려면 다음과 같이 하십시오.

1. 차량이 평평한 노면 위에 있어야 합니다.
2. 앞쪽 타이어의 공기압이 적절해야 합니다. 필요한 경우 뒤쪽 타이어를 앞쪽으로 옮겨 펑크나거나 손상된 타이어를 교환하십시오. 장착된 경우, 스페어 타이어를 사용하여 펑크나거나 손상된 타이어를 교체하십시오.
3. 견인 고리 볼트를 후방 보관함에서 꺼내십시오.
4. 프론트 범퍼 견인 고리 커버를 탈거하십시오.
5. 견인 고리 볼트를 범퍼에 돌려 끼우십시오. 견인 케이블을 견인 고리 볼트에 끼워 차량을 끌어 플랫폼 견인 트럭에 올려 놓으십시오.
6. 플랫폼을 치우려면 앞쪽 페시아 에 램프가 필요합니다.
7. 평반형 자동차 수송 트레일러에 고정할 때는 타이어 둘레에 적합한 나일론 스트랩 장구를 사용하십시오.
8. 차량이 앞쪽 견인 고리에 접근할 수 없는 각도로 주차되어 있을 경우, 토우 스트랩으로 두 뒤쪽 트레일링암을 감아 차량을 평평한 면으로 끌어 올리십시오. 뒤쪽 토크 튜브를 견인용 스트랩으로 감싸면 안 됩니다

